

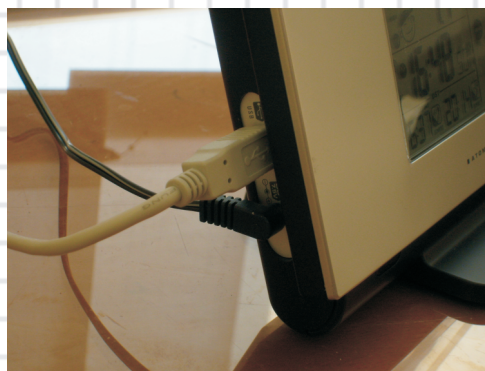
Meteorologická stanice je umístěna ve venkovních prostorách školy, měří nepřetržitě teplotu, tlak a vlhkost vzduchu, rychlost a směr větru, hladinu UV záření a souhrn spadlých vodních srážek. Data jsou z venkovních měřících čidel elektronicky zasilána do centrální jednotky v místnosti s počítačem.

Úkolem obsluhy pracoviště je oživit stanici, ev. zjistit chybový stav meteostanice, propojit ji s počítačem, spustit speciální aplikaci pro komunikaci s meteostanicí a komentovat vizuálně - grafické výstupy ze stanice.

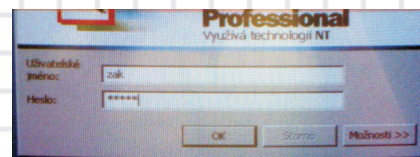
Provedením tohoto úkolu také dojde nejpozději do 24 hodin automaticky ke spuštění speciálního programu - skriptu, který umožní publikování dat na internetové stránky školy (www.zszubri.cz/projekty/ odkaz meteostanice). Obsluha stanice tak ověří i správnost práce předchozí skupiny, která provedla úkony v předchozím týdnu a to kontrolou na webových stránkách školy.

Pokyny k obsluze:

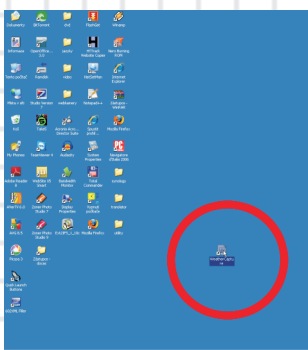
1. Zkontrolujte je-li meteostanice připojená do elektriny a do USB kabelu počítače. Pokud meteostanice nefunguje v některých údajích, poradte se s vyučujícím na dalším postupu.



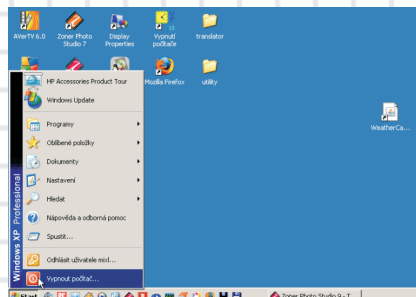
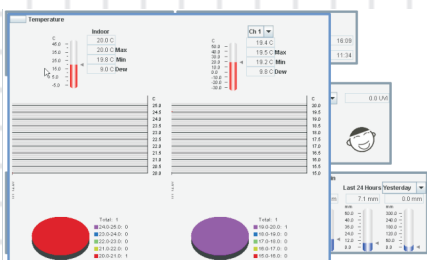
2. Zapněte monitor a počítač, vyčkejte přihlášení, uživatelské jméno je : zak , heslo je : heslo .



3. Vyhledejte na ploše ikonu Weather Capture a kliknutím spusťte program. Na obrazovce se objeví hlášení o přenosu dat, celá akce může trvat i 10 minut !!! Akce přenosu končí zobrazením naměřených dat



4. Připravte si prezentaci naměřených dat pro své spolužáky, použijte vysvětlivky na druhé straně listu.



5. Po prezentaci korektně vypněte počítač (start - vypnout), monitor a uklid' své pracoviště.



METEOSTANICE

ikona okna tlaku a předpovědi počasí
 hodnota absolutního tlaku, relativního tlaku, nebo zpeřený den zobrazení tlaku a fáze Měsíce
 ikona předpovědi počasí



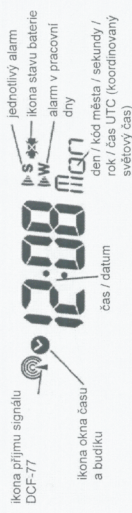
UV Okno UV záření

Zobrazuje:
 - UV index, nebo minimální naměřenou dávku záření
 - denní maximum
 - týdenní maximum
 - stav baterie čidla UV záření



Okno času a budíku

Zobrazuje:
 - čas a datum řízené rádiovým signálem DCF-77
 - jednotlivý alarm, alarm ve všední dny a alarm možnosti náleží



Okno času východu a západu Slunce

Zobrazuje:
 - čas východu a západu Slunce
 - zeměpisnou délku a šířku

- rychlost nárazu větru
 - alarm rychlosti větru a rychlosti nárazu větru
 - stav baterie anemometru



Písmenné označení hlavních a vedlejších světových stran:

N – sever (NNE – severoseverovýchod, NE – severovýchod, ENE – východoseverovýchod)
E – východ (ESE – východojihovýchod, SE – jihovýchod, SSE – jihoseverovýchod)
S – jižní (SSE – jihoseverovýchod, SE – jihovýchod, SSE – jihoseverovýchod)
W – západ (WNW – západoseverozápad, NW – severozápad, NNW – severoseverozápad)

Vlastní nastavení stanice

Je nutné nastavit:
 - barometrický tlak
 - čas, datum a jazyk zkratky dne
 - zeměpisnou polohu pro východ a západ Slunce

Dále je možno nastavit:
 - čas buzení
 - teplotní alarm
 - alarm denních srážek
 - alarm rychlosti větru

Volba osvětlení displeje

Osvětlení displeje může být stále zapnuto, nebo vypnuto, nebo nastaveno na automatický režim osvětlení v závislosti na okolním světle. Vždy se provádí přepínáním na zadní straně hlavní jednotky.

Při zvolení automatického režimu osvětlení displeje je možno přepínáním na zadní straně hlavní jednotky zvolit vyšší, nebo nižší citlivost senzoru okolního světla.

Poznámka: automatický režim osvětlení displeje je funkční pouze při napájení hlavní části síťovým adaptérem

PŘIPOJENÍ STANICE K POČÍTAČI

Data naměřená meteorologickou stanicí je možno zobrazit počítačem. Propojení s počítačem provedte příloženým USB kabelem.

Pokud používáte tento program poprvé, je velmi důležité vymazat vnitřní paměť stanice.

To provedete tímto způsobem:
 - stisknete a přidržíte tlačítko SNOOZE a pak UP na 4 sekundy
 - osvětlení displeje začne blikat
 - stisknete tlačítko SET pro zahájení mazání paměti

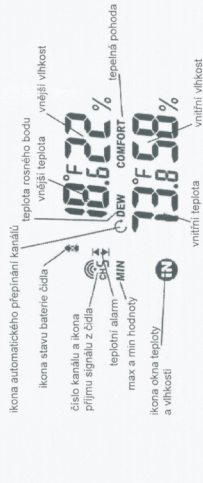
čas západu Slunce / zrušená délka



ikony východu / západu Slunce

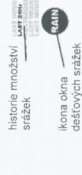
Okno teploty a relativní vlhkosti

Zobrazuje:
 - naměřenou teplotu a relativní vlhkost vnitřní a vnější na zvoleném kanálu
 - stav teplotní sondy
 - teplotu rosného bodu
 - nastavenou horní a dolní mez teplotního alarmu
 - stav baterie vnějšího čidla



Okno dešťových srážek

Zobrazuje:
 - množství srážek za poslední hodinu, 24 hodin, uplynulý den, týden a měsíc
 - alarm množství srážek
 - stav baterie snídkometru



Okno směru a rychlosti větru

Zobrazuje:
 - teplotu Wind Chill (pocitovanou teplotu vílem větru)
 - teplotu na místě anemometru
 - směr větru
 - rychlost větru

